

RAILY 4.0

FÜR WINDOWS

Planen Sie Ihre Modelleisenbahn-Anlage

HANDBUCH

USER'S MANUAL

MANUEL DE L'UTILISATEUR

© by Thomas Frey

Copyright und Kontaktadresse

RAILY for Windows Version 4.0, März 2003
Copyright ENIGON Software

Dieses Programm ist keine Shareware! Ausser zum Selbstgebrauch darf kein Teil dieses Programms kopiert werden.

This program is not shareware! You may make copies of this program for yourself and backup purposes only.

Ce programme n'est pas distribué en tant que licence Shareware! A l'exception de copie de sécurité pour l'usage du détenteur de la licence, aucune partie de ce logiciel ne peut être copiée, pour quelque usage que ce soit.

Kontaktadresse: / Contact Address: / Adresse de contact:
ENIGON Software
RAILY for Windows
Ursprungstrasse 103
CH-3053 Münchenbuchsee
Fax: +41 (0) 31 862 04 05
Homepage: <http://www.enigon.com/products/raily>
E-Mail: Fragen zu Modulen: module@enigon.com
Allgemeine Fragen: support@enigon.com

Inhaltsverzeichnis / Contents / Table des matières

Copyright und Kontaktadresse.....	2
Willkommen zu RAILY 4.0.....	4
1. Anmerkung.....	4
2. Installation von RAILY 4.0.....	4
2.1 Sprachauswahl	4
2.2 Installationseinstellungen	4
3. Der erste Programmstart... ..	5
3.1 Lizenznummer eingeben.....	5
3.2 RAILY konfigurieren.....	5
3.3 Bevorzugte Module auswählen	6
3.5 Moduldialog	6
3.4 Liste bevorzugter Module erstellen	6
3.6 Darstellung auswählen	7
3.7 Den ersten Plan erstellen	7
Bienvenue dans RAILY 4.0.....	8
1. Avertissement.....	8
2. Installation de RAILY 4.0.....	8
2.1 Choix du langage.....	8
2.2 Paramètres d'installation	8
3. Le premier démarrage du programme.....	9
3.1 Saisie du numéro de licence	9
3.2 Configurer Raily.....	9
3.3. Choisir les Modules les plus fréquemment sollicités	10
3.4 Créer la liste des Modules les plus fréquemment utilisés	10
3.5 dialogue des modules	10
3.6 Choix de la présentation.....	10
3.7 Créer le premier plan.....	11
Welcome to RAILY 4.0.....	12
1. Introduction.....	12
2. Installation of RAILY 4.....	12
2.1 Select the Language	12
2.2 Installation options.....	13
3. The first Program Start.....	14
3.1 License number	14
3.2 Select the preferred Modules	14
3.3 Select the Program Mode.....	15
3.4 Create your first Plan.....	15

Willkommen zu RAILY 4.0

1. Anmerkung

Dies ist kein eigentliches Handbuch, sondern lediglich eine kurze Einführung, die Ihnen hilft, RAILY 4 zu installieren und zu konfigurieren. Eine umfangreiche Programmierklärung finden Sie entweder als Programmhilfe (unter dem Menüpunkt Hilfe oder mit der Taste F1 zugänglich) oder in PDF – Datei "Anlageplanung mit RAILY 4.0.pdf", die auf der CD zu finden ist. Wir hoffen, Sie begrüßen unseren Entscheid, den Papierverbrauch und damit auch das Gewicht dieses Produktes zu Gunsten der Umwelt möglichst gering zu halten!

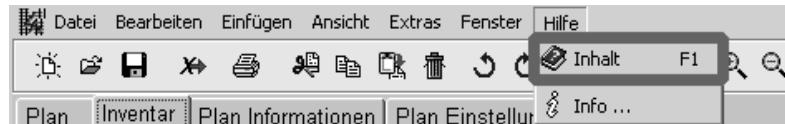


Abbildung 1: Zugang zu ausführlicherer Hilfe

2. Installation von RAILY 4.0



Abbildung 2: Die Sprachauswahl

Beim Einlegen der CD-ROM RAILY 4 für Windows sollte automatisch das Installationsprogramm gestartet werden. Ist dies nicht der Fall, starten Sie über den Windows Explorer das Programm **Setup.exe** auf der CD-ROM.

2.1 Sprachauswahl

Im ersten Installationsmenü wählen Sie die Sprache, in der Sie **RAILY 4** installieren wollen

Klicken Sie auf **Weiter** um ins nächste Menü zu gelangen.

2.2 Installationseinstellungen



Abbildung 3: Einstellen von Verzeichnis und Programmgruppe

Im zweiten Menü bestimmen Sie das **Verzeichnis** und die **Programmgruppe** von **RAILY 4**.

Wenn Sie nicht sicher sind, was Sie einstellen sollen, belassen Sie diese Einstellungen so wie sie sind und drücken Sie **Installieren**.

Falls Sie **Windows NT/XP** als Betriebssystem haben, können Sie zusätzlich definieren, ob die neue Programmgruppe persönlich oder allgemein sein soll.



Nun können Sie mitverfolgen, wie die einzelnen Komponenten von **RAILY 4** installiert werden. Die Meldung **Installation abgeschlossen** zeigt den Erfolg der Installation an. Quittieren Sie diese Meldung mit OK! Als nächstes wird vorgeschlagen, **RAILY 4** umgehend ein erstes Mal zu starten. Falls Sie dies nicht wünschen, deaktivieren Sie das Häkchen **RAILY 4 jetzt starten** und verlassen Sie das Installationsprogramm mit **Fertig**.

3. Der erste Programmstart

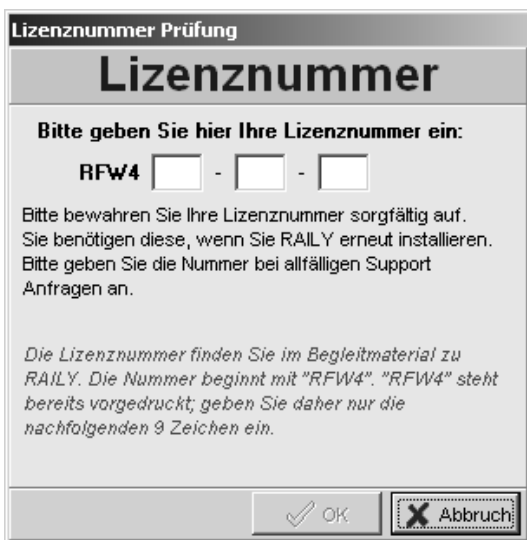


Abbildung 5: Lizenznummer eingeben

Beim ersten Starten von RAILY 4 hilft Ihnen ein Assistent das Programm zu konfigurieren. Sie können den Konfigurationsassistenten jederzeit abbrechen, wir empfehlen aber, ihn zusammen mit dieser Dokumentation Schritt für Schritt durchzugehen.

3.1 Lizenznummer eingeben

Beim ersten Aufstarten legitimieren Sie sich mit der Eingabe ihrer Lizenznummer zum Gebrauch von **RAILY 4**. Die Lizenznummer finden Sie auf der Registrierkarte in der RAILY Verpackung. Sie werden die Registriernummer bei Neuinstallationen - z.B.: auf einem neuen Computer – und bei allfälligen Fragen an uns brauchen. Bewahren Sie die Nummer deshalb gut auf.



Abbildung 6: **RAILY 4** konfigurieren

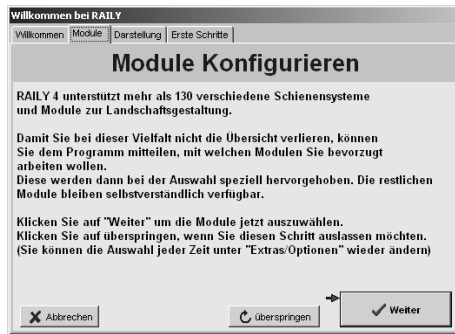
3.2 Raily konfigurieren

Nach der korrekten Eingabe der Lizenznummer beginnt der Konfigurationsassistent. Sie haben hier die Möglichkeit, den Assistenten mit **Abbrechen** zu umgehen.

Wir empfehlen aber, ihn mit **Konfigurieren** zu starten

3.3 Bevorzugte Module auswählen

DEUTSCH



Damit Sie sich in der Vielfalt der **über 130 Module** von **RAILY 4** nicht verlieren, empfehlen wir, dass Sie eine Liste der von ihnen häufig benutzten Module erstellen. Auf diese Module haben Sie dann im Programm einen erleichterten Zugriff. Selbstverständlich gehen Ihnen die anderen Module nicht verloren. Die Liste der bevorzugten Module können Sie auch jederzeit wieder ändern. Wählen Sie Weiter um eine Liste der bevorzugten Module zu erstellen.

Abbildung 7: Module Konfigurieren

3.4 Liste bevorzugter Module erstellen



In diesem Dialog sehen Sie alle 130 Module von **RAILY 4** alphabetisch geordnet. Sie können in dieser Liste Ihre Favoriten ankreuzen. Mit **Alle** nehmen Sie alle Module in Ihre Auswahl auf, mit **Keine** löschen Sie Ihre Auswahl. Der Knopf **Nach Hersteller auswählen** öffnet den Moduldialog, der weitere Auswahlhilfen anbietet. Drücken Sie nun bitte auf diesen Knopf.

Abbildung 9: Favorisierte Module auswählen

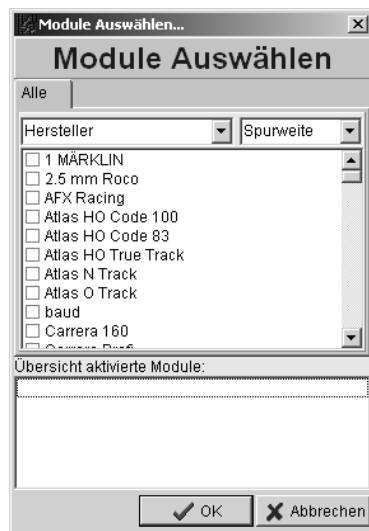


Abbildung 8: Modulauswahldialog

3.5 Moduldialog

In diesem Dialog können Sie nur die Module eines bestimmten **Herstellers** oder einer speziellen **Spurweite** anzeigen lassen. Durch Doppelklick auf den Modulnamen oder durch ankreuzen des Kästchens werden die Module aktiviert und erscheinen im unteren Fenster **Übersicht aktivierter Module**.

Wenn Sie Ihre Auswahl getroffen haben, drücken Sie **OK**. Sie finden nun in der alphabetischen Modulliste (Abbildung 8) ein Häkchen neben den aktivierten Module. Mit **OK** bestätigen Sie die Auswahl und gelangen in das nächste Menü.

3.6 Darstellung auswählen

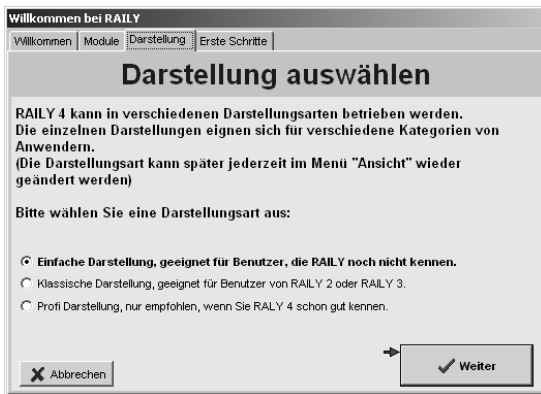


Abbildung 10: Darstellung auswählen

RAILY 4 kennt drei verschiedene Darstellungsarten. Die **einfache Darstellung** erlaubt es jedem neuen **RAILY** Benutzer ohne Probleme seine ersten Anlagen zu erstellen. Wenn Sie noch nie mit **RAILY** gearbeitet haben, schlagen wir Ihnen als sanften Einstieg diese Darstellung vor. Die **klassische Darstellung** entspricht in der Handhabung den Vorgängerversionen **RAILY 2** und **RAILY 3**. Wenn Sie mit einer dieser Versionen gearbeitet haben, werden Sie sich damit rasch heimisch fühlen. Zur **Profi Darstellung** lesen Sie bitte erst die entsprechenden Kapitel in der Hilfe.

Wählen Sie die Darstellung Ihrer Wahl und klicken Sie **Weiter**. Natürlich können Sie die Darstellung später jederzeit ändern.

3.7 Den ersten Plan erstellen

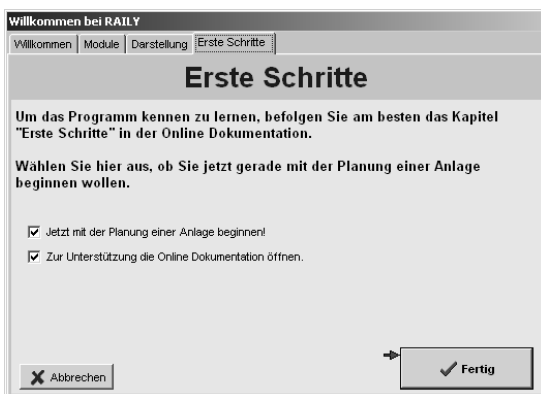


Abbildung 11: Erste Schritte

Sie haben **RAILY 4** nun fertig konfiguriert und sind bereit für Ihren ersten Plan. Klicken Sie auf **Fertig**. Ein Assistent wird Ihnen beim weiteren Vorgehen behilflich sein. Zudem öffnet sich die Hilfe-Dokumentation, in der das weitere Vorgehen beschrieben wird.

Bienvenue dans RAILY 4.0

1. Avertissement

Ce document n'est pas un manuel de l'utilisateur, mais uniquement une aide à l'introduction, qui vous permettra d'installer et configurer votre logiciel RAILY 4. Des explications complètes sur l'utilisation de ce logiciel sont disponibles dans l'aide en ligne (accessible depuis la barre principale du menu, ou en pressant sur la touche F1) ou sous forme d'un fichier de données au format PDF. Nous avons

choisi de limiter le volume de papier (et son poids) qui accompagne ce programme, afin de réduire les coûts de production et favoriser une utilisation mesurée des ressources de notre environnement !



Illustration 1: chemin d'accès à l'aide en ligne

2. Installation de RAILY 4.0



Illustration 2: le choix du langage

Après avoir introduit le **CD-ROM RAILY 4 for Windows** dans le lecteur approprié, le programme d'installation doit démarrer automatiquement. Si ce n'est pas le cas, double-cliquez, en vous aidant du programme Windows Explorer, le fichier **Setup.exe** qui est sur le CD-ROM.

2.1 Choix du langage

Dans le premier menu d'installation, vous devez choisir dans quelle langue devra se faire l'installation de **RAILY 4**.

Vous cliquez ensuite sur **Continuer**, pour accéder au menu suivant de l'installation.

2.2 Paramètres d'installation



Illustration 3: paramétrage du répertoire de destination et du groupe du programme

Dans le second menu, vous devez indiquer le **répertoire de destination** et le **groupe de programme** du logiciel **RAILY 4**.

Si vous n'êtes pas certain sur les valeurs à introduire, laissez les valeurs par défaut et cliquez sur **Installer**.

Si vous utilisez **Windows NT/XP** comme environnement d'exploitation, vous pouvez indiquer si le nouveau groupe programme se rattache aux éléments commun ou personnel.



Une fois que les composants de **RAILY 4** sont installés, vous pouvez alors poursuivre la routine de paramétrage. Le message **Installation terminée** vous annonce le succès de l'installation. Vous devez alors quitter ce message en pressant sur **OK**.

Au prochain pas, il est proposé de lancer **RAILY 4** pour la première fois.

Si ce n'est pas votre souhait, désactiver l'option **démarrage de RAILY 4...** et quitter le programme d'installation avec **Fini**.

Illustration 4: Installation complète

3. Le premier démarrage du programme

Lors du premier démarrage du logiciel **RAILY 4**, un programme d'assistance vous accompagne pour configurer votre logiciel. Vous pouvez en tout temps quitter ce programme d'assistance, mais nous vous recommandons plutôt de parcourir pas à pas ce programme d'assistance, en parallèle avec la lecture de la présente documentation.

3.1 Saisie du numéro de licence



Illustration 5: Saisie du numéro de licence

Lors du premier lancement du logiciel, le système vous réclame l'introduction de votre numéro de licence **RAILY**, avant de vous laisser utiliser **RAILY 4**.

Le numéro de licence est indiqué sur **une carte d'enregistrement, qui est incluse dans votre emballage de RAILY**.

En cas de nouvelle installation (par exemple sur un nouveau computer) ou pour toute demande de renseignements, vous devrez à nouveau fournir votre numéro de licence **RAILY 4**.

Conserver donc soigneusement ce numéro de licence RAILY 4.

3.2 Configurer Raily



Après la saisie correcte de votre numéro de licence, l'assistant de configuration est activé. Vous avez la possibilité de quitter cet assistant, en cliquant sur le bouton **Interrompre**. Nous vous recommandons toutefois de démarrer ici, en choisissant l'option **Configurer**.

Illustration 6: Configurer **RAILY 4**

3.3. Choisir les Modules les plus fréquemment sollicités

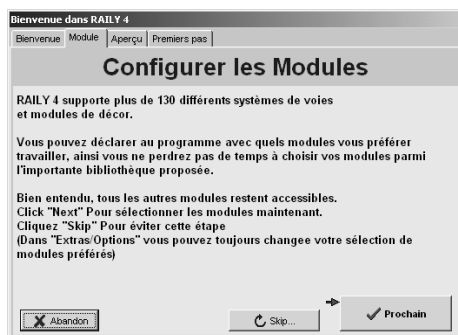


Illustration 7: Configurer les modules

Pour que vous ne vous perdiez pas parmi les **130 Modules de RAILY 4**, nous vous recommandons de créer une liste formée des modules (=catalogues de voies) que vous utilisez le plus souvent. De cette manière, vous avez un accès facilité à ceux-ci. Bien évidemment, les autres modules restent disponibles. Vous pouvez modifier en tout temps cette liste des modules. Cliquez sur Continuer pour créer la liste des modules à utiliser de préférence.

3.4 Créer la liste des Modules les plus fréquemment utilisés



Illustration 8: choix des modules favoris

Dans ce dialogue, tous les 130 Modules de **RAILY 4** sont classés par ordre alphabétique. Vous pouvez indiquer quels sont les modules favoris que souhaitez utiliser par défaut, en les sélectionnant dans la liste. Avec Tous, vous sélectionner l'entier des modules existants, avec Aucun vous les retirer tous de la liste. Le bouton Choisir par

fabricant ouvre le **dialogue des Modules**, qui vous offrira d'autres alternatives de choix. Cliquez SVP sur ce bouton

3.5 dialogue des modules



Illustration 9: dialogue de choix des modules

Avec ce dialogue, vous pouvez afficher les modules, soit par **Fabricants** ou par le choix de **l'écartement des voies**.

En double-cliquant sur le nom du module, ou en cochant la case à la gauche du module, ceux-ci seront activés et ils apparaîtront ainsi dans la fenêtre inférieure de votre écran de dialogue, qui est dénommée **Aperçu des Modules activés**.

Quand vous avez terminé la sélection de vos modules, cliquez sur **OK**. Vous vous trouvez alors avec la liste alphabétique des Modules (Illustration 8), qui comporte une case cochée à côté des modules sélectionnés par l'utilisateur. Avec **OK**, vous confirmez le choix qui a été fait et vous arrivez alors dans le menu suivant.

3.6 Choix de la présentation

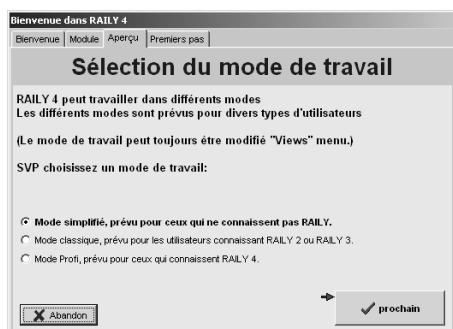


Illustration 10: Choix de la présentation

RAILY 4 connaît trois types différents de présentation visuelle. La **présentation simplifiée** permet à chaque nouvel utilisateur de RAILY, de démarrer sans difficulté son premier réseau. Si vous n'avez encore jamais travaillé avec RAILY, nous vous préconisons de démarrer avec ce mode de présentation. La **présentation classique** reprend ce qui avait été fait dans les anciennes versions RAILY 2 et RAILY 3. Si vous avez déjà travaillé avec l'une ou l'autre de ces anciennes versions du logiciel, vous retrouverez aisément la plupart des anciennes commandes et fonctions. La **présentation "profi"** ne peut être efficacement utilisée, qu'après que vous ayez pris complètement connaissance des chapitres de l'aide en ligne y relatifs. Choisissez votre type de représentation, puis cliquez sur **Poursuivre**. Vous pourrez bien entendu modifier en tout temps le type d'affichage de votre logiciel.

3.7 Créer le premier plan



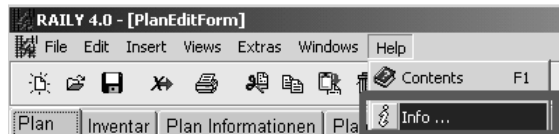
Illustration 11: Créer le premier plan

Vous avez terminé la configuration de votre logiciel RAILY 4 et vous êtes maintenant prêt à dessiner votre premier plan. Cliquez sur **terminé**. Un assistant pourra être activé ici, pour vous aider dans la suite des opérations. Vous pouvez également accéder à l'aide en ligne, dans laquelle vous trouverez la description des principales fonctions du logiciel.

Welcome to RAILY 4.0

1. Introduction

This printed document is not the complete manual but only a short introduction, supposed to help you install and configure RAILY 4. A more complete program explanation will be available in the online help system (You can find it in the menu item Help/Index or by pressing the "F1" key). We hope you agree with our decision to reduce the used paper and weight of the product.



Picture 1: Access to the online help

2. Installation of RAILY 4

After inserting the **RAILY 4.0** CD-ROM, the setup program should be started automatically. If it is not, open the Windows Explorer and start the file Setup.exe on the CD ROM.

2.1 Select the Language

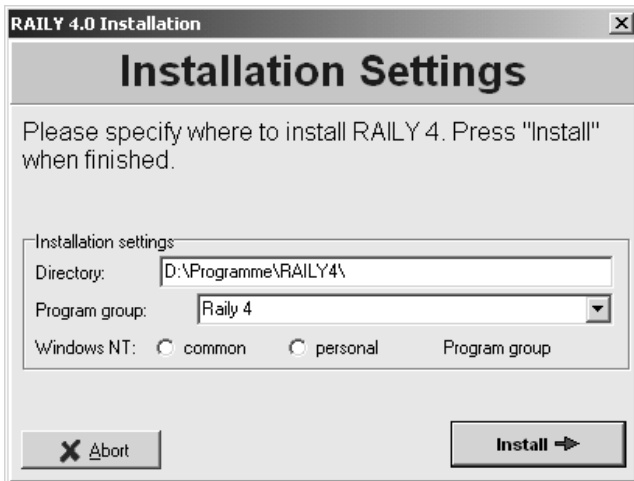
ENGLISH



Select the language you want in the first menu. Select Next to continue.

Picture 2: Select your language

2.2 Installation options



Picture 3: Select the program group and directory

In this section you can select the directory and program group, RAILY will be installed in. If you are unsure about what to enter, just accept the default values and press then "install" button.



Picture 4: Installation completed

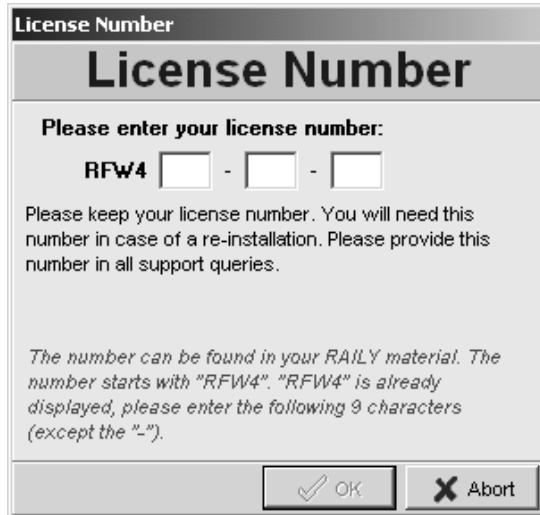
As soon as the installation process completes and you press the "Finish" button, RAILY will be started the first time. (If you don't want this to happen then deselect "Start Raily now...")

ENGLISH

3. The first Program Start

When the program is started the first time, a special assistant will guide you through the configuration process.

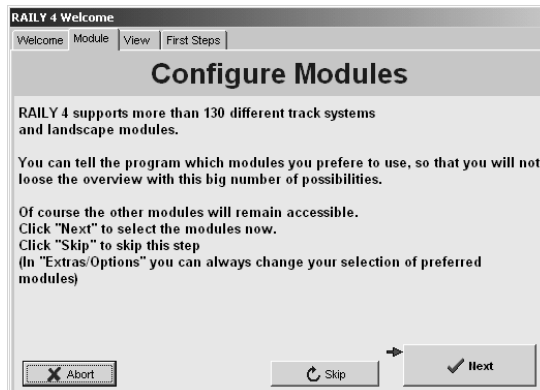
3.1 License number



Picture 5: Enter license number

Enter the license number, you find it in your RAILY documents. Keep this number in a safe place, you will need it again if you reinstall RAILY on a new computer. Please include this number in all correspondence with us.

3.2 Select the preferred Modules

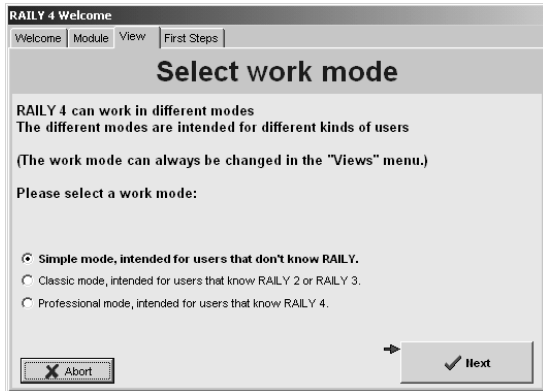


Picture 6: Configure the preferred modules

Raily contains support for more than 130 different track systems and symbols. So as not to lose the overview, you can select some preferred modules that will be treated specially. (All the other modules will still remain available).

Press the **Next** button to select the modules.

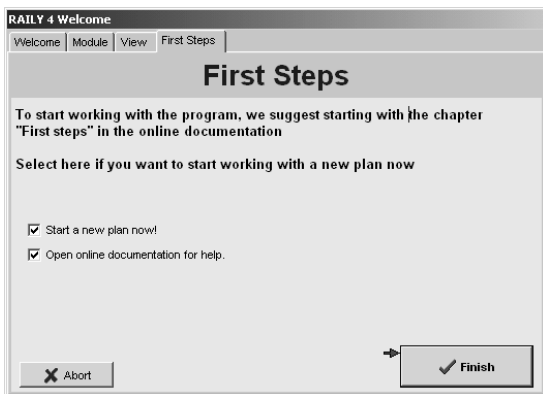
3.3 Select the Program Mode



RAILY 4 can be run in three different modes. The "simple mode" is designed for beginners who have never worked with RAILY before. The "classic mode" is intended for users who have worked with a previous version of RAILY. The "professional mode" is intended for users that already know **RAILY 4** well. You can always change this mode in the "Views" menu. Press the next button to continue.

Picture 7: Select program mode

3.4 Create your first Plan



Picture 8: First steps

RAILY is now completely configured and ready for you to construct your first track plan. The assistant will automatically open the online help system and the first plan for you.

Bitte notieren Sie sich hier Ihre Lizenznummer und geben Sie diese bei allen Support-Anfragen an:

Please note your license number here and include it in all correspondence:

S'il vous plaît notez ici votre numéro de licence et soyez prêt à le citer pour toute demande d'assistance technique:

RFW4-

Geben Sie bitte diese Nummer bei allen Anfragen an

Please indicate this number in all correspondence

Veillez indiquer ce numéro pour toute requête

Für Fragen zu den Schienensystemen wenden Sie sich bitte per E-Mail an:

If you have questions about track systems, please send an E-Mail to:

Si vous avez des questions au sujet des catalogues de voies, envoyez s'il vous plaît un email à:

module@enigon.com

Für Fragen zum Programm wenden Sie sich bitte per E-Mail an:

If you have questions about the program, please send an E-Mail to:

Si vous avez des questions au sujet du logiciel, envoyez s'il vous plaît un email à:

support@enigon.com

Falls Sie keinen Internetzugang haben, senden Sie ein Fax oder Brief an:

If you don't have access to the internet, send a fax or a letter to:

Si vous n'avez pas d'accès à Internet, vous pouvez envoyer une télécopie ou une lettre à:

Fax: +41-31-862 04 05

Post-Adresse:

ENIGON Software
RAILY for Windows
Ursprungstrasse 103
CH-3053 Münchenbuchsee
Switzerland

Wichtig: machen Sie bitte ein Update über Internet bevor Sie mit einer Anfrage an uns gelangen!

Important: please perform an update from Internet before you send an inquiry to us!

Important: veuillez faire une mise à jour au-dessus d'Internet avant que vous nous envoyiez une enquête!